



T.C. BURDUR VALİLİĞİ

BARBAROS ORTAOKULU

MÜDÜRLÜĞÜ

2024-2028 STRATEJİK PLANI



Gençliđi yetiřtiriniz. Onlara ilim ve irfanın müspet fikirlerini veriniz. Geleceđin aydınlıđına onlarla kavuřacaksınız.

M. Kemal ATATÜRK

Okul / Kurum Bilgileri

İL: BURDUR			İLÇE: BUCAK		
Adres	Barbaros Mah. Mustafa Özkan Cad. No:109/B		Coğrafi Konum	https://goo.gl/maps/ESxoECM4PWy	
Telefon Numarası	0 248 315 64 51		Faks Numarası		
e-Posta Adresi	723060@meb.k12.tr		Web sayfa adresi	http://bucakbarbaros.meb.k12.tr/	
Kurum Kodu	723060		Öğretim Şekli	Tekli Öğretim	
Okulun Isınma Şekli	Doğalgaz		Derslik Sayısı	9	
			Şube Sayısı	9	
Öğrenci Sayısı	Erkek	41	Öğretmen Sayısı	Kadın	4
	Kız	40		Erkek	7
	Toplam	127		Toplam	11

SUNUŞ

Her geen gn geliŗen ve deęiŗen dnyada gnmz ve geleceęin gereksinimleri karŗılayacak adımları atmalı ve bu ynde faaliyetlere nem vermeliyiz. Faaliyet ve projelerimiz planlı, organize ve eŗgdm iinde yrtlmeli, bireysellikten uzak olmalıdır. Baŗarıya ulaŗmak iin planlı ve stratejik alıŗmalara imza atmakla mmkn olur ve deęer kazanır.

Stratejik ynetimin nemine inanarak okulumuz ęretmenleri, ęrencileri ve velilerin beklentileri doęrultusunda milli ve manevi deęerlerimizden sapmadan yapılacak alıŗmaların baŗarıyı getireceęine kuŗku yoktur.

Okul tek baŗına sorunların stesinden gelemez fakat sorunlara ıŗık tutarak zmlerini kolaylaŗtırabilir. Okuldan beklenen eęitim ve ęretim aęırlıklı, ęrencilerin hayata hazırlanmalarını saęlamaktır. Biz, ky, il ve blge olarak hayata en ok hazırlanma gereęi hissedenden bireylerin oęunlukta olduęu bir vrede bulunmaktayız. Bu da ykmz ve sorumluluęumuzu arttırmaktadır. Planlı yaparak amalara ulaŗmayı kolaylaŗtırmak istiyoruz. Okulumuzu gzelliklerle anılan bir okul haline getirmeye talibiz. İnancımız Őu ki lkemizin kalkınması ve aędaŗlaŗması eęitim kurumlarının vereceęi eęitimin kalitesiyle mmkn olacaktır.

Etkili ve baŗarılı bir eęitim ęretim iin stratejik ynetim ve planlamanın kaınılmaz olduęuna inanarak okulumuzun stratejik plan alıŗmalarını aksatmadan yrten Stratejik Planlama Ekibimize, srece destek vererek okulumuzun kalitesini artırmak isteyen tm personel, veli ve ęrencilerimize teŗekkr ediyorum.

Nazmiye ULUSAN ęTC

OKUL MDR

İçindekiler Tablosu

Okul / Kurum Bilgileri.....	2
SUNUŞ.....	4
TABLolar VE ŞEKİLLER LİSTESİ.....	7
1.GİRİŞ VE STRATEJİK PLANIN HAZIRLIK SÜRECİ.....	9
1.1.Strateji Geliştirme Kurulu ve Stratejik Plan Ekibi.....	9
1.2. Planlama Süreci:	10
2.DURUM ANALİZİ.....	10
2.1.Kurumsal Tarihçe.....	11
2.2.Uygulanmakta Olan Stratejik Planın Değerlendirilmesi.....	11
2.3.Yasal Yükümlülükler ve Mevzuat Analizi.....	14
2.4. Üst Politika Belgeleri Analizi	17
2.5. Faaliyet Alanları ile Ürün/Hizmetlerin Belirlenmesi.....	21
2.6. Paydaş Analizi.....	23
2.6.1. Paydaş Görüş - Önerilerinin Alınması ve Değerlendirilmesi	24
2.7. Okul / Kurum İçi Analiz	28
2.7.1. Okul / Kurum Teşkilat Şeması.....	28
2.7.2. Kurum içi analiz.....	30
2.7.2. İnsan Kaynakları.....	33
2.7.3. Teknolojik Düzey.....	38

2.7.4. Mali Kaynaklar.....	40
2.7.5. İstatistiki Veriler.....	42
2.8. Çevre Analizi (PESTLE)	44
2.9. GZFT Analizi	46
2.10. Tespit ve İhtiyaçların Belirlenmesi	47
3.GELECEĞE BAKIŞ.....	48
3.1.Misyonumuz.....	49
3.2.Vizyonumuz	49
3.3.Temel Değerlerimiz	50
4. AMAÇ, HEDEF VE PERFORMANS GÖSTERGESİ İLE STRATEJİLERİN BELİRLENMESİ	50
5. İZLEME VE DEĞERLENDİRME.....	55
İMZA SİRKÜSÜ	56

TABLolar VE ŐEKİLLER LİSTESİ

Tablo 1:Strateji Geliřtirme Kurulu ve Stratejik Plan Ekibi Tablosu	9
Tablo 2: Yasal Yüklümlülükler	14
Tablo 3: Üst Politika Belgeleri	17
Tablo 4: Tablo 4: Üst Politika Belgeleri Analizi	18
Tablo 5:Faaliyet Alanlar/Ürün ve Hizmetler Tablosu.....	21
Tablo 6:Paydař sınıflandırma ve etki / önem matrisi	23
Tablo 7:Öğrenci Memnuniyet Anket Sonuçları	25
Tablo 8:Öğretmen Memnuniyet Anket Sonuçları.....	26
Tablo 9:Veli Memnuniyet Anket Sonuçları	27
Tablo 10:Sınıflara ve cinsiyete göre öğrenci sayıları.....	30
Tablo 11:Yabancı uyruklu öğrenci sayısı	30
Tablo 12:Kaynařtırma öğrencileri sayısı	31
Tablo 14: Bursluluk Sınavını Kazanan Öğrenci Sayısı	31
Tablo 15: Sınavla öğrenci alan ortaöğretim kurumlarına yerleřen öğrenci sayısı	31
Tablo 17: Okul / Kurum sosyal, kültürel, bilimsel ve sportif başarı tablosu (son 3 yıl).....	32
Tablo 18: Öğrenci devamsızlık verileri	32
Tablo 19: Çalışanların Eğitim Düzeyi ve Cinsiyetine Göre Dağılımı	33
Tablo 20: İdari Personelin Hizmet Süresine İliřkin Bilgiler	34
Tablo 21: Öğretmenlerin Hizmet Süreleri	34
Tablo 22: Yönetici ve öğretmenlerin katıldıkları hizmet içi eğitim faaliyeti sayısı	35
Tablo 23: Okul / kurum norm ve ihtiyaç durumu.....	35
Tablo 24: Okul/Kurumda Oluřan Öğretmen Sirkülasyon Durumu	36
Tablo 25: Okul/Kurumda Oluřan Yönetici Sirkülasyon Durumu	36
Tablo 26: Kurumdaki Mevcut Hizmetli/ Memur/ Yardımcı Personel Sayısı	37

Tablo 27: Okul/kurum Rehberlik Hizmetleri	37
Tablo 28: Teknolojik Araç-Gereç Durumu	38
Tablo 29: Fiziki Mekân Durumu	39
Tablo 30: Gelir-Gider Tablosu (2023 yılı)	40
Tablo 31: Kaynak Tablosu (2023 GELİR DURUMUNA HER YIL %10 ARTIŞ YAPARAK TAHMİNİ HESAPLAMA YAPINIZ.)	41
Tablo 32: Yıllara göre öğrenci sayısı	42
Tablo 33: Yıllara göre sınıf tekrar yapan öğrenci sayısı	42
Tablo 34: Okulda Kurulan Kulüpler	43
Tablo 35: Kurumda Gerçekleştirilen Faaliyet Sayıları	43
Tablo 39: Yemekhaneden faydalanan öğrenci sayısı	44
Tablo 40: PESTLE Tablosu	44
Tablo 41: GZFT Listesi	47
Tablo 42: Tespit ve İhtiyaçlar Tablosu	47
Tablo 43: Amaç ve Hedefler Tablosu	51
Şekil 1: Okul / kurum Teşkilat Şeması	28

1.GİRİŞ VE STRATEJİK PLANIN HAZIRLIK SÜRECİ

1.1.Strateji Geliştirme Kurulu ve Stratejik Plan Ekibi

Strateji Geliştirme Kurulu: Okul müdürünün başkanlığında, bir okul müdür yardımcısı, bir öğretmen ve okul/aile birliği başkanı ile bir yönetim kurulu üyesi olmak üzere 5 kişiden oluşan üst kurul kurulur.

Stratejik Plan Ekibi: Okul müdürü tarafından görevlendirilen ve üst kurul üyesi olmayan müdür yardımcısı başkanlığında, belirlenen öğretmenler ve gönüllü velilerden oluşur.

Tablo 1:Strateji Geliştirme Kurulu ve Stratejik Plan Ekibi Tablosu

Strateji Geliştirme Kurulu Bilgileri		Stratejik Plan Ekibi Bilgileri	
Adı Soyadı	Ünvanı	Adı Soyadı	Ünvanı
Nazmiye ULUSAN ÖĞÜTCÜ	Okul Müdürü	Said ÖZTÜRK	Müdür Yardımcısı
Aynur ÖZKAN	Müdür Yardımcısı	Talat UZUNASLAN	Öğretmen
Deniz DEMİRCİ	Öğretmen	Seyde ÇIRAK	Öğretmen
Ener SAVAR	Okul Aile Birliği Başkanı	Erkin POLAT	Öğretmen
AYATA	Yönetim Kurulu Üyesi	Ebru OFLAZ	Öğretmen

1.2. Planlama Süreci:

2024-2028 dönemi stratejik plan hazırlanması süreci Üst Kurul ve Stratejik Plan Ekibinin oluşturulması ile başlamıştır. Ekip tarafından oluşturulan çalışma takvimi kapsamında ilk aşamada durum analizi çalışmaları yapılmış ve durum analizi aşamasında paydaşlarımızın plan sürecine aktif katılımını sağlamak üzere paydaş anketi, toplantı ve görüşmeler yapılmıştır.

Durum analizinin ardından geleceğe yönelim bölümüne geçilerek okulumuzun amaç, hedef, gösterge ve eylemleri belirlenmiştir. Çalışmaları yürüten ekip ve kurul bilgileri altta verilmiştir.

2.DURUM ANALİZİ

Durum analizi bölümünde okulumuzun mevcut durumu ortaya konularak neredeyiz sorusuna yanıt bulunmaya çalışılmıştır.

Bu kapsamda okulumuzun kısa tanıtımı, okul künyesi ve temel istatistikleri, paydaş analizi ve görüşleri ile okulumuzun Güçlü Zayıf Fırsat ve Tehditlerinin (GZFT) ele alındığı analize yer verilmiştir.

Okulun Kısa Tanıtımı*

Okulumuz Milli Eğitim Bakanlığı tarafından Cumhuriyetimizin kuruluşunun 75.yıl dönümünde yapılmıştır. Bu nedenle ismi Bucak 75. Yıl İlköğretim Okulu olmuştur. 1999–2000 Eğitim -Öğretim yılında Taşıma Merkezli İlköğretim Okulu olarak faaliyete geçmiştir.

2012–2013 Eğitim-Öğretim yılı başında zorunlu eğitim 4+4+4 uygulamasına geçilmesi sonucunda, okul ikiye bölünmüştür. Ortaokul Bucak Barbaros Ortaokulu adını almıştır. Barbaros adı bulunduğu Mahallenin adı olmasından kaynaklanmaktadır.

2016-2017 Eğitim-Öğretim yılı başında Okulumuz bünyesinde Barbaros İmam Hatip Ortaokulu açılmıştır. Barbaros İmam Hatip Ortaokulu, 5. Sınıfa kaydı yapılan 5 öğrenci, 6. Sınıfta 15 öğrenci, 7. Sınıfta 12 ve 8. Sınıfta 8 öğrenci ile eğitim öğretime devam etmektedir. Barbaros

Açıklamalı [F11]: (Okulun kısa tanıtımı bölümünde veli, öğrenci, öğretmen ve diğer paydaşlar için önemli olan hususlar ile faaliyetlere ilişkin kısa bir bilgilendirme yapılması beklenmektedir. Alınan ödüller, başarılar, başarılı ve farklı uygulamalara yer verebileceğiniz tanıtım bölümünün iki, üç sayfadan fazla olmamasına dikkat edilmesi gerekmektedir.)

Ortaokulunda ise 5. Sınıfa kaydı yapılan 18 öğrenci, 6. Sınıfta 24 öğrenci, 7. Sınıfta 23 ve 8. Sınıfta 22 öğrenci ile eğitim öğretime devam etmektedir.

Okulumuz 1 Müdür, 2 Müdür Yardımcısı, 17 kadrolu 3 görevlendirme branş öğretmeni, ve 3 hizmetli kadrosuyla eğitim öğretimini sürdürmekte olup, 127 öğrenciye eğitim verilmektedir.

2.1.Kurumsal Tarihçe

Okulumuz Milli Eğitim Bakanlığı tarafından Cumhuriyetimizin kuruluşunun 75. Yıl dönümünde yapılmıştır. Bu nedenle ismi Bucak 75. Yıl İlköğretim Okulu olmuştur. 1999–2000 Eğitim -Öğretim yılında Taşıma Merkezli İlköğretim Okulu olarak faaliyete geçmiştir.

2012–2013 Eğitim-Öğretim yılı başında zorunlu eğitim 4+4+4 uygulamasına geçilmesi sonucunda, ilkokul ve ortaokul ayrılmıştır. Ortaokul Bucak Barbaros Ortaokulu adını almıştır. Barbaros adı bulunduğu Mahallenin adı olmasından kaynaklanmaktadır.

2016-2017 Eğitim-Öğretim yılı başında Okulumuz bünyesinde Barbaros İmam Hatip Ortaokulu açılmıştır. Barbaros İmam Hatip Ortaokulu, 5. Sınıfa kaydı yapılan 8 öğrenci, 6. Sınıfta 16 öğrenci ve 7. Sınıfta 15, 8. Sınıfta 8 öğrenci ile eğitim öğretime devam etmektedir.

Okulumuz 1 Müdür, 2 Müdür Yardımcısı, 17 kadrolu 3 görevlendirme branş öğretmeni, ve 3 hizmetli kadrosuyla eğitim öğretimini sürdürmekte olup, 127 öğrenciye eğitim verilmektedir.

2.2.Uygulanmakta Olan Stratejik Planın Değerlendirilmesi

Bu bölümde eski planınızda yer alan göstergelerin gerçekleşme durumundan detaylı şekilde bahsediniz. Hangi hedeflere ve göstergelere ulaştınız? Hangilerine ulaşamadınız? Ulaşılama nedenleri nelerdir? Bunları detaylı şekilde açıklayınız. Eski planınızı alıp her bir göstergelyi değerlendiriniz.

Stratejik Hedef 1.1

Kayıt bölgemizde yer alan okula devam oranları artırılması hedeflenmiş ancak, 2019 Yılında ortaya çıkan Covid-19 Pandemisi nedeniyle istenen başarı düzeyi yakalanamamıştır.

Stratejik Hedef 1.2

Okulumuzda öğrenim gören dezavantajlı öğrencilerimizin okulumuza ve ülkemize uyumunu sağlayıcı etkin bir yönetim yapısı hedeflenmiş ve bu hedef doğrultusunda öğrencilerin kılık kıyafet, ders araç gereçleri gibi eksikleri Okul Aile Birliği imkanları ile karşılanmıştır. Yabancı uyruklu öğrencilere kültürel etkinliklerde bolca görev verilerek uyum sürecini başarılı geçirmeleri sağlanmıştır. Yabancı uyruklu öğrenciler ile ilgili disiplin problemi yaşanmamıştır.

Stratejik Hedef 2.1

Öğrenme kazanımlarını takip eden ve velileri de sürece dâhil eden bir yönetim anlayışı ile öğrencilerimizin akademik başarıları ve sosyal faaliyetlere etkin katılımı hedeflenmiş; veli Whatsapp grupları etkin kullanılarak velilere sık sık dönüt verilmiştir.

Stratejik Hedef 3.1

Okulun iletişime açık bir kurumsal yönetim yapısına kavuşturulması sağlanmış, nitelikli bir eğitim ve öğretim faaliyet yapısı oluşturulmuştur.

Stratejik Hedef 3.2

Okulumuzun eğitim ve öğretim faaliyetlerinde, öğrenci ve personellerimiz için daha donanımlı, temiz ve güvenli bir yapıya kavuşturulması hedeflenmiş; öğrenci ve öğretmen dolapları yapılmış, destek odası oluşturulmuş, masa tenisi alanı oluşturulmuş, satranç takımları ve masaları temin edilmiş, z-kütüphane kazandırılmış, tuvalet kapıları yenilenmiş, merdiven güvenlik ağı temin edilmiş, matematik sınıfı oluşturulmuş, akıllı tahtaların temini ve montajı süreci takip edilmiş, eksin perdeler laminant zeminler temin edilmiştir.

Performans Göstergeleri

No	PERFORMANS GÖSTERGESİ	Mevcut	HEDEF				
		2023	2024	2025	2026	2027	2028
PG.1.1.a	Kayıt bölgesindeki öğrencilerden okula kayıt yaptıranların oranı (%)	100	100	100	100	100	100
PG.1.1.b	İlkokul birinci sınıf öğrencilerinden en az bir yıl okul öncesi eğitim almış olanların oranı (%) (ilkokul)						
PG.1.1.c	Okula yeni başlayan öğrencilerden oryantasyon eğitimine katılanların oranı (%)	100	100	100	100	100	100
PG.1.1.d	Bir eğitim ve öğretim döneminde 20 gün ve üzeri devamsızlık yapan öğrenci oranı (%)	0	0	0	0	0	0
PG.1.1.e	Bir eğitim ve öğretim döneminde 20 gün ve üzeri devamsızlık yapan yabancı öğrenci oranı (%)	0	0	0	0	0	0
PG.1.1.f	Okulun özel eğitime ihtiyaç duyan bireylerin kullanımına uygunluğu (0-1)	1	1	1	1	1	1
PG.1.1.g	Hayatboyu öğrenme kapsamında açılan kurslara devam oranı (%) (halk eğitim)						
PG.1.1.h	Hayatboyu öğrenme kapsamında açılan kurslara katılan kişi sayısı (sayı) (halkeğitim)						

Açıklamalı [F12]: Göstergelere ilişkin kısa açıklamalar altta verilmiştir. Okullar gösterge listesinde kendi türleri için belirtilen göstergeleri bu hedef altında takip etmelidirler, ayrıca listede belirtilen temel göstergelerin yanı sıra kendileri de gösterge ekleyebilirler

Açıklamalı [F13]: Anaokulu, ilkokul, ortaokul, lise düzeyi.

Açıklamalı [F14]: ilkokul düzeyi.

Açıklamalı [F15]: Anaokulu, ilkokul, ortaokul, lise.. Bir hafta oryantasyon eğitiminin yanı sıra okulun hazırlayacağı oryantasyon programları da dikkate alınmalıdır.

Açıklamalı [F16]: Özürlü veya özürsüz olarak öğrencinin ne sebeple olursa olsun derse girmediği gün sayısı baz alınarak hesaplanacaktır.

Açıklamalı [F17]: Devamsızlığa ilişkin göstergeyle aynı şartlarda olmakla birlikte okulda bulunan yabancı öğrenciler baz alınacaktır.

Açıklamalı [F18]: Özel eğitime ihtiyaç duyan bireylerin kullanımına uygunluk bakımında düzenlenmiş ve uygun olan okullar 1, olmayanlar 0 değeri verecektir.

Açıklamalı [F19]: Halk eğitim merkezleri planında yer verilecek göstergedir.

Açıklamalı [F110]: Halk eğitim merkezleri planında yer alacak göstergedir.

2.3. Yasal Yükümlülükler ve Mevzuat Analizi

Bu bölümde Okul/kurumun mevzuattan kaynaklanan yükümlülükleri, bu yükümlülüklerin mevzuatın hangi maddesine dayandığı ile bu yasal yükümlülüklerle ilişkin tespitler ve ihtiyaçlar mevzuat analizi sürecinde cevaplanması gereken sorular çerçevesinde ortaya konulur.

Tablo 2: Yasal Yükümlülükler

YASAL YÜKÜMLÜLÜKLER	DAYANAK (KANUN, YÖNETMELİK, GENELGE, YÖNERGE)
Atama	657 Sayılı Devlet Memurları Kanunu
	Milli Eğitim Bakanlığına Bağlı Okul ve Kurumların Yönetici ve Öğretmenlerinin Norm Kadrolarına İlişkin Yönetmelik
	Milli Eğitim Bakanlığı Eğitim Kurumları Yöneticilerinin Atama ve Yer Değişikliklerine İlişkin Yönetmelik
	Milli Eğitim Bakanlığı Öğretmenlerinin Atama ve Yer Değişiklik Yönetmeliği
Ödül, Disiplin	Devlet Memurları Kanunu
	6528 Sayılı Milli Eğitim Temel Kanunu İle Bazı Kanun ve Kanun Hükmünde Kararnamelerde Değişiklik Yapılmasına Dair Kanun
	Milli Eğitim Bakanlığı Personeline Başarı, Üstün Başarı ve Ödül Verilmesine Dair Yönerge
	Milli Eğitim Bakanlığı Disiplin Amirleri Yönetmeliği

Okul Yönetimi	1739 Sayılı Milli Eğitim Temel Kanunu
	Milli Eğitim Bakanlığı İlköğretim Kurumları Yönetmeliği
	Milli Eğitim Bakanlığı Ortaöğretim Kurumları Yönetmeliği
	Millî Eğitim Bakanlığı Özel Eğitim Kurumları Yönetmeliği
	Millî Eğitim Bakanlığı İmam Hatip Okulu İdare Yönetmeliği
	Milli Eğitim Bakanlığı Okul Aile Birliği Yönetmeliği
	Milli Eğitim Bakanlığı Eğitim Bölgeleri ve Eğitim Kurulları Yönergesi
	MEB Yönetici ve Öğretmenlerin Ders ve Ek Ders Saatlerine İlişkin Karar
	Taşınır Mal Yönetmeliği
Eğitim-Öğretim	Anayasa
	1739 Sayılı Milli Eğitim Temel Kanunu
	222 Sayılı İlköğretim ve Eğitim Kanunu
	6287 Sayılı İlköğretim ve Eğitim Kanunu ile Bazı Kanunlarda Değişiklik Yapılmasına Dair Kanun
	Milli Eğitim Bakanlığı İlköğretim Kurumları Yönetmeliği
	Millî Eğitim Bakanlığı Okul Öncesi Eğitim ve İlköğretim Kurumları Yönetmeliğinde Değişiklik Yapılmasına Dair Yönetmelik
	Milli Eğitim Bakanlığı Ortaöğretim Kurumları Yönetmeliği
	Millî Eğitim Bakanlığı Özel Eğitim Kurumları Yönetmeliği
	Milli Eğitim Bakanlığı Eğitim Öğretim Çalışmalarının Planlı Yürütülmesine İlişkin Yönerge
	Milli Eğitim Bakanlığı Ders Kitapları ve Eğitim Araçları Yönetmeliği
Milli Eğitim Bakanlığı Öğrencilerin Ders Dışı Eğitim ve Öğretim Faaliyetleri Hakkında Yönetmelik	
Milli Eğitim Bakanlığı Destekleme ve Yetiştirme Kursları Yönergesi	
	Milli Eğitim Bakanlığı Personel İzin Yönergesi
	Devlet Memurları Tedavi ve Cenaze Giderleri Yönetmeliği
	Kamu Kurum ve Kuruluşlarında Çalışan Personelin Kılık Kıyafet Yönetmeliği

Personel İşleri	Memurların Hastalık Raporlarını Verecek Hekim ve Sağlık Kurulları Hakkındaki Yönetmelik
	Milli Eğitim Bakanlığı Personeli Görevde Yükseltme ve Unvan Değişikliği Yönetmeliği
	Öğretmenlik Kariyer Basamaklarında Yükseltme Yönetmeliği
Mühür, Yazışma, Arşiv	Resmi Mühür Yönetmeliği
	Resmi Yazışmalarda Uygulanacak Usul ve Esaslar Hakkındaki Yönetmelik
	Milli Eğitim Bakanlığı Evrak Yönergesi
	Milli Eğitim Bakanlığı Arşiv Hizmetleri Yönetmeliği
Rehberlik ve Sosyal Etkinlikler	Milli Eğitim Bakanlığı Rehberlik ve Psikolojik Danışma Hizmetleri Yönetmeliği
	Okul Spor Kulüpleri Yönetmeliği
	Milli Eğitim Bakanlığı İlköğretim ve Ortaöğretim Sosyal Etkinlikler Yönetmeliği
	Milli Eğitim Bakanlığı Bayrak Törenleri Yönergesi
Öğrenci İşleri	Milli Eğitim Bakanlığı İlköğretim Kurumları Yönetmeliği
	Milli Eğitim Bakanlığı Demokrasi Eğitimi ve Okul Meclisleri Yönergesi
	Okul Servis Araçları Hizmet Yönetmeliği
İsim ve Tanıtım	Milli Eğitim Bakanlığı Kurum Tanıtım Yönetmeliği
	Milli Eğitim Bakanlığına Bağlı Kurumlara Ait Açma, Kapatma ve Ad Verme Yönetmeliği
Sivil Savunma	Sabotajlara Karşı Koruma Yönetmeliği
	Binaların Yangından Korunması Hakkındaki Yönetmelik
	Daire ve Müesseseler İçin Sivil Savunma İşleri Kılavuzu

2.4. Üst Politika Belgeleri Analizi

Tablo 3:Üst Politika Belgeleri

Temel Üst Politika Belgeleri	Sektörel ve Tematik Strateji Belgeleri
<ul style="list-style-type: none">✓ Kalkınma Planları✓ Orta Vadeli Programlar✓ Orta Vadeli Mali Planlar✓ Cumhurbaşkanlığı Yıllık Programları✓ MEB 2024-2028 Stratejik Planı✓ Burdur İl MEM 2024-2028 Stratejik Planı✓ Barbaros Ortaokulu ve Barbaros İmam Hatip Ortaokulu 2019/2023 Stratejik Planı✓ Milli Eğitim Şura Kararları	<ul style="list-style-type: none">✓ Öğretmen Strateji Belgesi✓ İklim Değişikliği Eylem Planı✓ Kadının Güçlenmesi Strateji Belgesi ve Eylem Planı✓ Su Verimliliği Strateji Belgesi ve Eylem Planı✓ Ulusal Deprem Stratejisi ve Eylem Planı✓ Ulusal Genç İstihdam Stratejisi ve Eylem Planı✓ Ulusal Enerji Verimliliği Eylem Planı✓ Ulusal Girişimcilik Stratejisi ve Eylem Planı✓ Ulusal Yapay Zekâ Stratejisi✓ 2023-2028 Türkiye Çocuk Hakları Strateji Belgesi ve Eylem Planı✓ Diğer Kamu Kurumlarının Stratejik Planları

Tablo 4: Tablo 4:Üst Politika Belgeleri Analizi

Üst Politika Belgesi	İlgili Bölüm/Referans	Verilen Görev/İhtiyaçlar
On İkinci Kalkınma Planı	Yurt İçi Tasarruflar	350.2,352.3 Sayılı Tedbir Maddeleri
	Mali Piyasalar	379.2 Sayılı Tedbir Maddesi
	İmalat Sanayii	432.1,432.3 Sayılı Tedbir Maddeleri
	Otomotiv	473.1 Sayılı Tedbir Maddesi
	Turizm	525.3,525.4 Sayılı Tedbir Maddeleri
	Girişimcilik ve Kobi'ler	559.2,559.3, Sayılı Tedbir Maddeleri
	Fikrî Mülkiyet Hakları	565.5,565.6,565.7 Sayılı Tedbir Maddeleri
	Ticaretin ve Tüketicinin Korunmasının Geliştirilmesine Yönelik Hizmetler	621.8 Sayılı Tedbir Maddesi
	Eğitim	658, 659, 660 Sayılı Amaç Maddeleri ve Bunlara Bağlı Politika ile Tedbir Maddeleri
	Çocuk	731.2, 731.3, 731.4, 731.5, 731.6, 732.1, 732.3, 732.5, 733.1, 733.2, 734.4, 735.7, 735.8, 738.2, 738.3, 739.1, 739.2, 739.3, 739.4, 740.4, 742.4, 744.1 Sayılı Tedbir Maddeleri
	Gençlik	746.1, 746.2, 746.6, 747.1, 747.2, 748.6 Sayılı Tedbir Maddeleri
	Engelli Hizmetleri	758.1, 758.2, 758.3, 758.4, 758.5 Sayılı Tedbir Maddeleri
	Sosyal Hizmetler, Sosyal Yardımlar ve Yoksullukla Mücadele	773.1,774.1 Sayılı Tedbir Maddeleri
	Gelir Dağılımı	777.4 Sayılı Tedbir Maddesi
	Kültür ve Sanat	783.1, 783.2, 783.5, 785.1, 785.2, 785.3, 785.5, 789.1, 789.2, 790.4, 793.2 Sayılı Tedbir Maddeleri
	Spor	796.1, 796.2, 796.3, 798.3, 799.1, 799.2, 799.3 Sayılı Tedbir Maddeleri
	Nüfus ve Yaşlanma	804.1,809.1 Sayılı Tedbir Maddeleri
ÜlusalarasıGöç	815.4,816.1 Sayılı Tedbir Maddeleri	

Yurt Dışında Yaşayan Türkler	819.1, 819.2, 819.3, 820.7 Sayılı Tedbir Maddeleri
Afet Yönetimi	830.7, 831.3, 832.1, 832.4, 833.6, 839.1, 839.3, 841.1 Sayılı Tedbir Maddeleri
Sivil Toplum	940.3 Sayılı Tedbir Maddesi
Kamuda Stratejik Yönetim	942.1, 943.1, 943.2, 943.4, 943.5 Sayılı Tedbir Maddeleri
Kalkınma İçin Uluslararası İş Birliği	970.1, 970.6, 972.6, 973.2, 973.3, 973.4 Sayılı Tedbir Maddeleri
İstihdam	12 Sayılı Tedbir Maddesi

Üst Politika Belgesi	İlgili Bölüm/Referans	Verilen Görev/İhtiyaçlar
Orta Vadeli Program (2024-2026)	Programda Bakanlığımıza bağlı olarak Müdürlüğümüzü ilgilendiren on dokuz (19) politika ve tedbir ile Öncelikli Reform Alanlarına Yönelik on (10) düzenleme yer almaktadır.	
	Ödemeler Dengesi	1 Tedbir
	Finansal İstikrar	1 Tedbir
	Afet Yönetimi	1 Tedbir
	Dijital Dönüşüm	4 Tedbir
	Hizmet İhracatının Desteklenmesi	1 Tedbir
	Ne Eğitimde Ne İstihdamda Olan Gençlerin ve Kadınların Eğitime ve İstihdama Katılımı	3 Tedbir
	Yükseköğretimde ve Meslekî ve Teknik Eğitimde Özel Sektör Odaklı Dönüşüm	2 Tedbir
	Kamu Cari Harcamalarında Rasyonelleşme	2 Tedbir
	Afetlere Duyarlı Bütünleşik Mekansal Planlama	1 Tedbir
	İklim Değişikliği Mevzuatı, Emisyon Ticaret Sistemi, Sınırdaki Karbon Düzenlemesi Mekanizmasına Uyum	1 Tedbir
Yurt İçi Tasarruflar	350.2, 352.3 Sayılı Tedbir Maddeleri	
Mali Piyasalar	379.2 Sayılı Tedbir Maddesi	
İmalat Sanayii	432.1 Sayılı Tedbir Maddesi	

Cumhurbaşkanlığı 2024 Yıllık Programı	Otomotiv	473.1 Sayılı Tedbir Maddesi
	Turizm	525.3, 525.4 Sayılı Tedbir Maddeleri
	Girişimcilik ve KOBİ'ler	559.2, 559.3 Sayılı Tedbir Maddeleri
	Fikri Mülkiyet Hakları	565.6, 565.7 Sayılı Tedbir Maddeleri
	Eğitim	661.1, 661.4, P. 661, P. 662, P. 663, P.664, P.665, P.666, P.667, P.668, P.670, P.672, P.675, P.676, P.678, P.680, P.681 Sayılı Politika ve Tedbir Maddeleri
	Çocuk	P.732, 731.2, 731.3, 731.4, 731.5, 733.1, 733.2, 734.4, 735.8, 739.1, 739.3, 739.4, 740.4, 742.4, P.743, 744.1 Sayılı Politika ve Tedbir Maddeleri
	Gençlik	746.1, 746.2, 746.6, 747.1, 747.2, 748.6 Sayılı Tedbir Maddeleri
	Engelli Hizmetleri	758.1, 758.2, 758.3 Sayılı Tedbir Maddeleri
	Kültür ve Sanat	783.1, 785.1, 785.2, 789.1 Sayılı Tedbir Maddeleri
	Uluslararası Göç	816.1 Sayılı Tedbir Maddesi
	Yurt Dışında Yaşayan Türkler	819.1, 819.2, 819.3 Sayılı Tedbir Maddeleri
	Kalkınma İçin Uluslararası İş Birliği	970.1, 972.6, 973.3 Sayılı Tedbir Maddeleri

Üst Politika Belgesi	İlgili Bölüm/Referans	Verilen Görev/İhtiyaçlar
Burdur İl Milli Eğitim Müdürlüğü 2024-2028 Stratejik Planı	AMAÇ 1 – HEDEF 1.1	Temel eğitimde fırsat eşitliğini sağlanarak eğitime erişimin artırılması
	AMAÇ 1 – HEDEF 1.3	Bilimsel, sosyal ve sportif etkinlik sayısının artırılması
	AMAÇ 1 – HEDEF 1.4	Öğrenme kayıplarını azaltıcı mekanizmaların yürütülmesi
	AMAÇ 2 – HEDEF 2.1	Devamsız öğrencilerin eğitime kazandırılması
	AMAÇ 3 – HEDEF 3.1	Eğitimde kapsayıcılığın sağlanması
	AMAÇ 4 – HEDEF 4.3	Rehberlik hizmetlerinin artırılması
	AMAÇ 5 – HEDEF 5.1	Öğretmenlerin dijital becerilerinin geliştirilmesi
	AMAÇ 5 – HEDEF 5.2	Ölçme, izleme ve değerlendirme çalışmalarının iyileştirilmesi

2.5. Faaliyet Alanları ile Ürün/Hizmetlerin Belirlenmesi

Bu bölümde mevzuat analizi çıktıları dolayısıyla görev ve sorumluluklar dikkate alınarak okul/kurumun sunduğu temel ürün ve hizmetler verilmiştir. Belirlenen ürün ve hizmetler Tablo 5’te gösterilmiştir.

Tablo 5: Faaliyet Alanlar/Ürün ve Hizmetler Tablosu

Faaliyet Alanı	Ürün/Hizmetler
Öğretim-Eğitim Faaliyetleri	Öğrenci İşleri Kayıt-nakil işleri Devam-devamsızlık Sınıf geçme Sınav hizmetleri Staj işlemleri
Rehberlik Faaliyetleri	Öğrencilere rehberlik yapmak Velilere rehberlik etmek Rehberlik faaliyetlerini yürütmek
Sosyal Faaliyetler	Öğrenci kulüp çalışmaları Okul kermesi
Sportif Faaliyetler	Okul futbol/ Masa tenisi/ Satranç turnuvaları Okul içi sportif yarışmalar
Bilimsel, Kültürel ve Sanatsal Faaliyetler	Okul münazara yarışmaları Resim sergisi TÜBİTAK 4006 Bilim Fuarı TEKNOFEST yarışmalarına yönelik faaliyetler Belirli Gün ve Haftaların kutlanması
İnsan Kaynakları Faaliyetleri (Mesleki Gelişim Faaliyetleri, Personel Etkinlikleri...)	Norm kadro iş ve işlemlerini yürütmek Özlük Dosyalarının Muhafazasını sağlamak Özlük ve emeklilik iş ve işlemlerini yürütmek Disiplin ve Ödül işlemlerinin uygulamalarını yapmak
Okul- Aile Birliği Faaliyetleri	Okul yönetimi ile işbirliği yaparak okulun fiziki donanım ihtiyaçlarının sağlanması Okulun ihtiyaçlarına yönelik bağış işlemlerinin takip edilmesi.
Öğrencilere Yönelik Faaliyetler	Okuma kültürünün yaygınlaştırılması çalışmaları Destek eğitim odası faaliyetleri Kütüphane kültürünün oluşturulması için kütüphane saati
	Ölçme ve değerlendirme iş ve işlemlerini iş birliği içerisinde yürütmek. Sınavların uygulanması ile ilgili organizasyonu yapmak ve sınav güvenliğini sağlamak.

Ölçme Değerlendirme Faaliyetleri	Ders notlarının zamanında girilmesini sağlamak.
Öğrenme Ortamlarına Yönelik Faaliyetler	Akıl ve Zeka Oyunları atölyesi çalışmaları Okul kütüphanesinin zenginleştirilmesi ve aktif kullanımını sağlamak.
Ders Dışı Faaliyetler	Lise / Üniversite tanıtım gezileri Okul kermesi Okul gezileri Okul dışı öğrenme faaliyetleri

2.6. Paydaş Analizi

Stratejik planlama ve kalite yönetiminin temel unsurlarından birisi katılımcılıktır. Stratejik planın sahiplenilmesi ve uygulamanın etkinliğini artırmak amacıyla okulumuzun / kurumumuzun etkileşim içinde olduğu paydaşların görüşleri dikkate alınmıştır. Paydaşlar, idarenin ürün ve hizmetleriyle ilgisi olan, idareden doğrudan veya dolaylı, olumlu ya da olumsuz yönde etkilenen veya idareyi etkileyen kişi, grup veya kurumlardır. Paydaşlar iç paydaşlar ve dış paydaşlar olarak sınıflandırılır.

İç paydaşlar, okul/kurumda gerçekleşen her faaliyetten doğrudan etkilenen veya bir faaliyeti iletme/yavaşlatma etkisine sahip olanlardır. Okul/kurumun bir parçası olan bireyleri ifade eder. Okul/kurum müdürü, müdür yardımcıları, öğretmenler, öğrenciler, destek personeli ve okul aile birliği üyeleri iç paydaşlarımızdır.

Dış paydaşlar, okul/kurumun bir parçası olmayan ancak okulda gerçekleşen her faaliyetten dolaylı olarak etkilenen, bağlı/ilişkili/ilgili kişi, grup ya da kurumları ifade eder. Veliler, il ve ilçe millî eğitim müdürlükleri, valilik, kamu kurum ve kuruluşları, muhtarlar, sivil toplum ve özel sektör kuruluşları vb. dış paydaşlarımızdır.

Tablo 6: Paydaş sınıflandırma ve etki / önem matrisi

Paydaş Adı	İç Paydaş	Dış Paydaş	Etki Derecesi	Önem Derecesi
------------	-----------	------------	---------------	---------------

Bucak Kaymakamlığı		√	5	5
İl/ İlçe Milli Eğitim Müdürlüğü İdare ve Personelleri		√	5	5
Öğretmenler	√		5	5
Öğrenciler	√		5	5
Veliler		√	5	5
Okul Müdürlükleri	√		5	5
Rehberlik ve Araştırma Merkezi		√	3	5
Bucak Belediyesi		√	4	4
Gençlik Hizmetleri ve Spor İlçe Müdürlüğü		√	3	3
İl/ İlçe Sağlık Müdürlüğü		√	3	3
Aile ve Sosyal Politikalar İl / İlçe Müdürlüğü		√	3	3
Bucak Devlet Hastanesi		√	3	3
Barbaros ve Onaç Mahallesi Muhtarlığı		√	4	4
Karbeyaz Özel Eğitim ve Rehabilitasyon Merkezi		√	3	3
Hayrseverler		√	4	4
Eğitim sendikaları		√	3	3
Medya		√	2	2
İlçe Emniyet Müdürlüğü		√	4	4
İlçe Müftülüğü		√	4	4
Önem Derecesi: 1, 2, 3 gözet; 4,5 birlikte çalış				
Etki Derecesi: 1, 2, 3 İzle; 4, 5 bilgilendir				
Önceliği: 5=Tam; 4=Çok; 3=Orta; 2=Az; 1=Hiç				

2.6.1. Paydaş Görüş - Önerilerinin Alınması ve Değerlendirilmesi

Barbaros Ortaokulu ve Barbaros İmam Hatip Ortaokulu olarak öğrenci, öğretmen ve personellere memnuniyet anketleri gönderilerek ilgili paydaşlarımızın durum tespit çalışmasında yer almaları istenmiştir. Böylece Barbaros Ortaokulu ve Barbaros İmam Hatip Ortaokulu durum tespitinde

bütün bağılı birimlerin ortak katılımı doğrultusunda paydaşlarımızın görüş ve beklentileri yapılan anketlerle tespit edilmiştir. Paydaş anketi okul çalışanları ve öğrencilere uygulanmıştır. Ankete 50 öğrenci, 40 veli, 10 öğretmen olmak üzere toplam 100 kişi katılmıştır.

Tablo 7:Öğrenci Memnuniyet Anket Sonuçları

ÖĞRENCİ MEMNUNİYET ANKETİ		MEMNUNİYET ANKETİ SONUCU	
SIRA NO	GÖSTERGELER	SONUÇ	%
1	İhtiyaç duyduğumda okul çalışanlarıyla rahatlıkla görüşebiliyorum.	45 adet Kesinlikle Katılıyorum.5 adet katılıyorum cevabı alınmıştır	90
2	Okul müdürü ile ihtiyaç duyduğumda rahatlıkla konuşabiliyorum.	47 adet Kesinlikle Katılıyorum.3 adet katılıyorum cevabı alınmıştır	94
3	Okulun rehberlik servisinden yeterince yararlanabiliyorum.	49 adet Kesinlikle Katılıyorum.1 adet katılıyorum cevabı alınmıştır	98
4	Okula ilettiğimiz öneri ve isteklerimiz dikkate alınır.	48 adet Kesinlikle Katılıyorum.2 adet katılıyorum cevabı alınmıştır	96
5	Okulda kendimi güvende hissediyorum.	45 adet Kesinlikle Katılıyorum.5 adet katılıyorum cevabı alınmıştır	90
6	Okulda öğrencilerle ilgili alınan kararlarda bizlerin görüşleri alınır.	40 adet Kesinlikle Katılıyorum.10 adet katılıyorum cevabı alınmıştır	80
7	Öğretmenler yeniliğe açık olarak derslerin işlenişinde çeşitli yöntemler kullanmaktadır.	45 adet Kesinlikle Katılıyorum.5 adet katılıyorum cevabı alınmıştır	90
8	Derslerde konuya göre uygun araç gereçler kullanılmaktadır.	45 adet Kesinlikle Katılıyorum.5 adet katılıyorum cevabı alınmıştır	90
9	Teneffüslerde ihtiyaçlarımı giderebiliyorum.		
10	Okulun içi ve dışı temizdir.	45 adet Kesinlikle Katılıyorum.5 adet katılıyorum cevabı alınmıştır	90
11	Okulun binası ve diğer fiziki mekanlar yeterlidir.	45 adet Kesinlikle Katılıyorum.5 adet katılıyorum cevabı alınmıştır	90
12	Okul kantininde satılan malzemeler sağlıklı ve güvenlidir.	48 adet Kesinlikle Katılıyorum.2 adet katılıyorum cevabı alınmıştır	96

13	Okulumuzda yeterli miktarda sanatsal ve kültürel faaliyetler düzenlenmektedir.	47 adet Kesinlikle Katılıyorum.3 adet katılıyorum cevabı alınmıştır	94
GENEL DEĞERLENDİRME			%84,46

Yapılan öğrenci memnuniyet anketi sonucunda öğrencilerimizin genel memnuniyet düzeyinin %84,46 olduğu görülmektedir.

Tablo 8:Öğretmen Memnuniyet Anket Sonuçları

ÖĞRETMEN MEMNUNİYET ANKETİ		ANKET SONUCU	
SIRA NO	GÖSTERGELER	SONUÇ	%
1	Okulumuzda alınan kararlar, çalışanların katılımıyla alınır.	8 adet Kesinlikle Katılıyorum. 2 adet katılıyorum cevabı alınmıştır.	80
2	Kurumdaki tüm duyurular çalışanlara zamanında iletilir.	8 adet Kesinlikle Katılıyorum. 2 adet katılıyorum cevabı alınmıştır.	80
3	Her türlü ödüllendirmede adil olma, tarafsızlık ve objektiflik esastır.	7 adet Kesinlikle Katılıyorum. 3 adet katılıyorum cevabı alınmıştır.	70
4	Kendimi, okulun değerli bir üyesi olarak görürüm.	7 adet Kesinlikle Katılıyorum.3 adet katılıyorum cevabı alınmıştır.	70
5	Çalıştığım okul bana kendimi geliştirme imkânı tanımaktadır.	8 adet Kesinlikle Katılıyorum. 2 adet katılıyorum cevabı alınmıştır.	80
6	Okul, teknik araç ve gereç yönünden yeterli donanıma sahiptir.	9 adet Kesinlikle Katılıyorum. 1 adet katılıyorum cevabı alınmıştır.	90
7	Okulda çalışanlara yönelik sosyal ve kültürel faaliyetler düzenlenir.	7 adet Kesinlikle Katılıyorum.3 adet katılıyorum cevabı alınmıştır.	70
8	Okulda öğretmenler arasında ayırım yapılmamaktadır.	9 adet Kesinlikle Katılıyorum.1 adet katılıyorum cevabı alınmıştır.	90
9	Okulumuzda yerelde ve toplum üzerinde olumlu etki bırakacak çalışmalar yapılmaktadır.	8 adet Kesinlikle Katılıyorum.2 adet katılıyorum cevabı alınmıştır.	80

10	Yöneticilerimiz, yaratıcı ve yenilikçi düşüncelerin üretilmesini teşvik etmektedir.	9 adet Kesinlikle Katılıyorum.1 adet katılıyorum cevabı alınmıştır.	90
11	Yöneticiler, okulun vizyonunu, stratejilerini, iyileştirmeye açık alanlarını vs. çalışanlarla paylaşır.	9 adet Kesinlikle Katılıyorum.1 adet katılıyorum cevabı alınmıştır.	90
12	Okulumuzda sadece öğretmenlerin kullanımına tahsis edilmiş yerler yeterlidir.	9 adet Kesinlikle Katılıyorum.1 adet katılıyorum cevabı alınmıştır.	90
13	Alanıma ilişkin yenilik ve gelişmeleri takip eder ve kendimi güncellerim.	10 adet Kesinlikle Katılıyorum.	100
GENEL DEĞERLENDİRME			%75,38

Yapılan öğretmen memnuniyet anketi sonucunda öğretmenlerimizin genel memnuniyet düzeyinin 75,38 olduğu görülmektedir. Öğretmenlerimizin genel memnuniyet düzeyinin iyi olduğu görülmektedir.

Tablo 9: Veli Memnuniyet Anket Sonuçları

VELİ MEMNUNİYET ANKETİ		ANKET SONUCU	
SIRA NO	GÖSTERGELER	SONUÇ	%
1	İhtiyaç duyduğumda okul çalışanlarıyla rahatlıkla görüşebiliyorum.	38 adet Kesinlikle Katılıyorum.2 adet katılıyorum cevabı alınmıştır	95
2	Bizi ilgilendiren okul duyurularını zamanında öğreniyorum.	37 adet Kesinlikle Katılıyorum.3 adet katılıyorum cevabı alınmıştır	92,5
3	Öğrencimle ilgili konularda okulda rehberlik hizmeti alabiliyorum.	39 adet Kesinlikle Katılıyorum.1 adet katılıyorum cevabı alınmıştır	97,5
4	Okula ilettiğim istek ve şikayetlerim dikkate alınıyor.	38 adet Kesinlikle Katılıyorum.2 adet katılıyorum cevabı alınmıştır	95
5	Öğretmenler yeniliğe açık olarak derslerin işlenişinde çeşitli yöntemler kullanmaktadır.	35 adet Kesinlikle Katılıyorum.5 adet katılıyorum cevabı alınmıştır	87,5
6	Okulda yabancı kişilere karşı güvenlik önlemleri	39 adet Kesinlikle Katılıyorum.1 adet katılıyorum cevabı	97,5

	almaktadır.	almıştır	
7	Okulda bizleri ilgilendiren kararlarda görüşlerimiz dikkate alınır.	35 adet Kesinlikle Katılıyorum.5 adet katılıyorum cevabı alınmıştır	87,5
8	E-Okul Veli Bilgilendirme Sistemi ile okulun internet sayfasını düzenli olarak takip ediyorum.	35 adet Kesinlikle Katılıyorum.5 adet katılıyorum cevabı alınmıştır	87,5
9	Çocuğumun okulunu sevdiğini ve öğretmenleriyle iyi anlaşmış olduğunu düşünüyorum.		87,5
10	Okul, teknik araç ve gereç yönünden yeterli donanıma sahiptir.	35 adet Kesinlikle Katılıyorum.5 adet katılıyorum cevabı alınmıştır	8,5
11	Okul her zaman temiz ve bakımlıdır.	35 adet Kesinlikle Katılıyorum.5 adet katılıyorum cevabı alınmıştır	87,5
12	Okulun binası ve diğer fiziki mekanlar yeterlidir.	38 adet Kesinlikle Katılıyorum.2 adet katılıyorum cevabı alınmıştır	95
13	Okulumuzda yeterli miktarda sanatsal ve kültürel faaliyetler düzenlenmektedir.	38 adet Kesinlikle Katılıyorum.2 adet katılıyorum cevabı alınmıştır	95
GENEL DEĞERLENDİRME			85,65

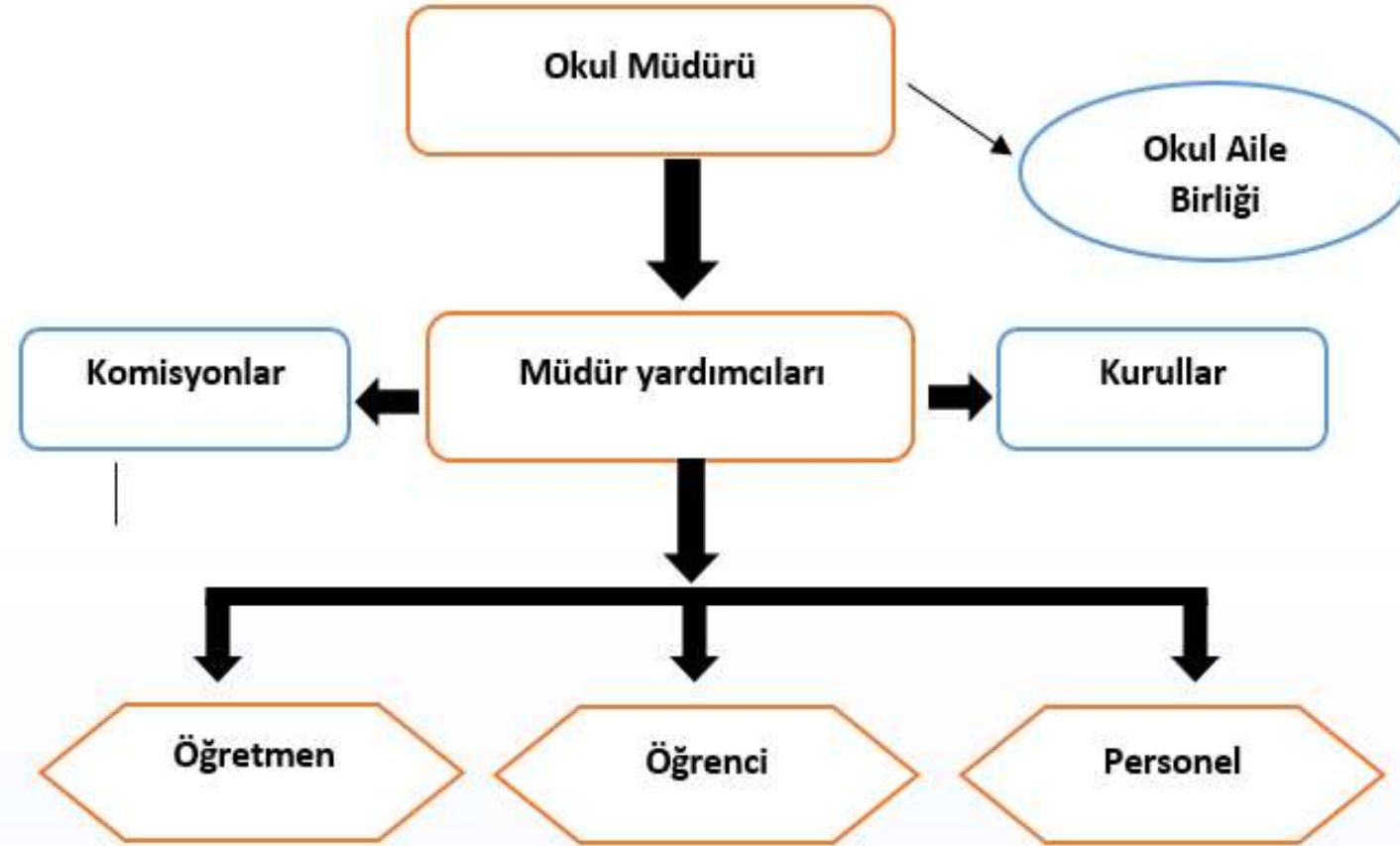
Yapılan veli memnuniyet anketi sonucunda velilerimizin genel memnuniyet düzeyinin 85,65 olduğu görülmektedir.

2.7. Okul / Kurum İçi Analiz

2.7.1. Okul / Kurum Teşkilat Şeması

Bu bölümde kurumumuzu oluşturan paydaşlara yönelik teşkilat şeması verilmiştir.

Şekil 1:Okul / kurum Teşkilat Şeması



2.7.2. Kurum ii analiz

Bu blmde okulumuza / kurumumuza ynelik ğrenci sayıları, akademik başarı verileri, devamsızlık ve gerekleřtirilen faaliyetlere ynelik analiz bilgileri yer almaktadır.

Tablo 10:Sınıflara ve cinsiyete gre ğrenci sayıları

SINIFI	KIZ	ERKEK	Toplam
5.Sınıf	13	10	23
6.Sınıf	17	22	39
7.Sınıf	31	18	49
8.Sınıf	16	14	30
TOPLAM	77	64	141

Tablo 11:Yabancı uyruklu ğrenci sayısı

SINIFI	KIZ	ERKEK	Toplam
5.Sınıf			
6.Sınıf	2	2	4
7.Sınıf	1	1	2
8.Sınıf	1	2	3
TOPLAM	4	5	9

Tablo 12:Kaynaştırma öğrencileri sayısı

SINIFI	KIZ	ERKEK	Toplam
5.Sınıf			
6.Sınıf	1	1	2
7.Sınıf			
8.Sınıf			
TOPLAM	1	1	2

Tablo 13: Bursluluk Sınavını Kazanan Öğrenci Sayısı

2021	2022	2023	TOPLAM
1		2	3

Tablo 14: Sınavla öğrenci alan ortaöğretim kurumlarına yerleşen öğrenci sayısı(2019-2023)

SINIFI	KIZ	ERKEK	TOPLAM
Fen Lisesi	1	2	3
Sosyal Bilimler Lisesi			
Spor Lisesi			
Güzel Sanatlar Lisesi			
Proje Okulları	8	1	
TOPLAM	1	4	5

Tablo 15: Okul / Kurum sosyal, kültürel, bilimsel ve sportif başarı tablosu

Faaliyet Alanı	Faaliyete Yönelik Elde Edilen Başarılar
İstiklal Marşını Güzel Okuma Yarışması	1 öğrencimiz ilçe ve ilde 1. Olmuştur.(2024)
Arapça Şarkı Yarışması	3 öğrencilik grup halinde öğrencilerimiz il birincisi olarak ölge finallerine katılmaya hak kazanmıştır.(2024)
Dilimizin Zenginlikleri	Mısra Beyit Okuma Yarışması İlçe 1.si

Tablo 16: Öğrenci devamsızlık verileri

SINIF	10 -20 gün arası		20 Gün ve üzeri	
	Özürlü	Özürsüz	Özürlü	Özürsüz
5. Sınıf	2	2		
6. Sınıf				2
7. Sınıf	5	1		2
8. Sınıf	5	5	1	6

2.7.2. İnsan Kaynakları

Okullarda insan kaynaklarını, organizasyonel amaçlar doğrultusunda en verimli şekilde kullanmak; insan kaynağının iç ve dış gelişmelere uygun olarak etkin bir şekilde planlanmasını, geliştirilmesini ve değerlendirilmesini sağlamak kurumun verimliliği açısından büyük önem taşımaktadır.

Tablo 17: Çalışanların Eğitim Düzeyi ve Cinsiyetine Göre Dağılımı

	DOKTORA			YÜKSEK LİSANS			LİSANS			ÖNLİSANS			LİSE VE ALTI		
	E	K	T	E	K	T	E	K	T	E	K	T	E	K	T
Okul Müdürü					1										
Müdür Yardımcıları				1	1										
Branş Öğretmenleri							8	9							
Rehber Öğretmen															
Memur															
İdari Personeller															
Yardımcı Personeller															
Güvenlik Görevlisi															
TOPLAM				1	2		8	9							

Tablo 18: İdari Personelin Hizmet Süresine İlişkin Bilgiler

Hizmet Süreleri	2024 Yılı İtibarıyla	
	Kişi Sayısı	%
1 Yıl		
2-3 Yıl		
4 Yıl		
5 Yıl ve fazlası	3	100

Tablo 19: Öğretmenlerin Hizmet Süreleri

Hizmet Süreleri	Branşı	Kadın	Erkek	Hizmet Yılı	Toplam
1-3 Yıl					
4-6 Yıl	DKAB-Arapça	2		4-6	2
7-10 Yıl	DKAB-Beden Eğitimi	2		7-8	2
11-15 Yıl	Türkçe-Fen-Özel Eğitim	4	3	11-11-12-12-13-14-15	7
16-20 Yıl	İngilizce-Matematik-Sosyal	1	2	16-17-17	3
20 yıl ve üzeri	Özel Eğitim-Beden Eğitimi		3	21-25-26	3

Tablo 20: Yönetici ve öğretmenlerin katıldıkları hizmet içi eğitim faaliyeti sayısı

Adı ve Soyadı	Branşı	Katıldığı Hizmet İçi Eğitim Sayısı			
		2021	2022	2023	Toplam
Ali PEKER	Özel Eğitim	2	3	2	7
Aynur ÖZKAN	Müdür Yardımcısı	1	8	6	15
Bilal DİNÇ	Fen Bilimleri	1	8	3	12
Deniz DEMİRCİ	Sosyal Bilgiler	38	42	13	93
Erkin POLAT	İngilizce	1	8	4	13
Fadime ERSOY BUDRAÇ	Matematik	1	13	5	19
Gönül EVECEN	DKAB	3	4	10	17
İsmail ÇELEBİ	Özel Eğitim	1	9	4	14
Selçuk ŞAKAR	Türkçe		6	4	10
Talat UZUNASLAN	Beden Eğitimi	1	10	9	20

Tablo 21: Okul / kurum norm ve ihtiyaç durumu

Branş	Norm	Mevcut	İhtiyaç	Toplam
Arapça	1	1	0	

Beden Eğitimi	2	2	0	2
Bilişim Teknolojileri	0	0	0	0
Din Kültürü ve Ahlak Bilgisi	2	2	0	2
Fen Bilimleri	2	2	0	2
Görsel Sanatlar	0	0	0	0
İlköğretim Matematik	2	2	0	2
İngilizce	2	2	0	2
Müzik	0	0	0	0
Sosyal Bilgiler	1	2	0	2
Teknoloji ve Tasarım	0	0	0	0
Türkçe	2	2	0	2

Tablo 22: Okul/Kurumda Oluşan Öğretmen Sirkülasyon Durumu

	Okul/Kurumdan Ayrılan Öğretmen Sayısı			Okul/Kurumda Göreve Başlayan Öğretmen Sayısı		
	2021	2022	2023	2021	2022	2023
TOPLAM			1	1		2

Tablo 23: Okul/Kurumda Oluşan Yönetici Sirkülasyon Durumu

	Okul/Kurumdan Ayrılan Öğretmen Sayısı	Okul/Kurumda Göreve Başlayan Öğretmen Sayısı

	2021	2022	2023	2021	2022	2023
TOPLAM			1			1

Tablo 24: Kurumdaki Mevcut Hizmetli/ Memur/ Yardımcı Personel Sayısı

	Görevi	Erkek	Kadın	Eğitim Durumu	Hizmet Yılı	Toplam
1	Memur					
2	Hizmetli					
3	Geçici Personel					

Tablo 25: Okul/kurum Rehberlik Hizmetleri

Mevcut Kapasite				Mevcut Kapasite Kullanımı ve Performans		
Psikolojik Danışman Norm	Görev Yapın Psiko	i h t i y	Görüşme Odası Sayısı	Danışmanlık Hizmeti Alan	Rehberlik Hizmetleri İle İlgili Düzenlenen Eğitim/Paylaşım Toplantısı vb. Faaliyet Sayısı	

				Öğrenci Sayısı	Öğretmen Sayısı	Veli Sayısı	Öğretmenlere Yönelik	Öğrencilere Yönelik	Velilere Yönelik
0	0	0	1						

2.7.3. Teknolojik Düzey

Okul hizmetlerinin, yararlanıcılara daha hızlı ve etkili şekilde sunulması için güncel teknolojik araçlar etkin bir biçimde kullanılmaktadır. Bu kapsamda modüler bir yapıda kurgulanmış olan Millî Eğitim Bakanlığı Bilgi İşlem Sistemi (MEBBİS) ile kurumsal ve bireysel iş ve işlemlerin büyük bölümü yürütülmektedir. Aynı zamanda sistemde personel ve öğrencilerin bilgileri bulunmaktadır. e-Okul, Veli Bilgilendirme Sistemi gibi modüllere ulaşılarak çalışmalar yürütülmektedir. Müdürlüğümüz resmi yazışmaları elektronik ortamda Doküman Yönetim Sistemi (DYS) üzerinden yapılmaktadır.

Tablo 26: Teknolojik Araç-Gereç Durumu

Araç-Gereçler	Mevcut	İhtiyaç
---------------	--------	---------

Etkileşimli Tahta	8	
Masaüstü bilgisayar	5	5
Dizüstü bilgisayar	4	0
Fotokopi Makinesi	2	0
Yazıcı	2	0
Tarayıcı	1	0
Televizyon	0	0
Projeksiyon cihazı	1	0
Güvenlik Kamerası	16	16
..vb		

Tablo 27: Fiziki Mekân Durumu

Fiziki Mekân	Var	Yok	Adedi	İhtiyaç	Açıklama
Derslik Sayısı	+		10		
Öğretmen Çalışma Odası	+		1		
Ekipman Odası	+		1		
Kütüphane	+		1		
Rehberlik Servisi		-		1	
Resim Odası		-		1	

Müzik Odası		-		1	
Çok Amaçlı Salon		-		1	
Spor Salonu		-		1	
Kantin	+		1		
BT Laboratuvarı		-		1	
Kodlama Atölyesi		-		1	
Müzik Sınıfı		-		1	
Basketbol Sahası	+		1		
Çok Amaçlı Salon		-		1	
Revir		-		0	
...vb bölümleri yazınız					

2.7.4. Mali Kaynaklar

Kurumun mali kaynakları, bütçe büyüklüğü, döner sermaye, okul-aile birliği gelirleri, kantin vb. gelirler ve harcama kalemleri ortaya konulur. Bütçe işlemlerinin kim tarafından yürütüldüğü belirtilir. Enflasyon oranı da dikkate alınarak plan dönemi boyunca gerçekleşecek kaynak artışı tahmini olarak belirlenir.

Tablo 28: Gelir-Gider Tablosu (2023 yılı)

HARCAMA KALEMLERİ	GİDER	GELİR
-------------------	-------	-------

Temizlik	9.735,59	9.735,59
Küçük Onarım	0	0
Bilgisayar Harcamaları	18.845,93	18.845,93
Büro Makinaları Harcamaları		
Telefon		
Sosyal Faaliyetler		
Kırtasiye	13779,48	13779,48
Diğer: 1- Kalfifer Peteklerinin Bakımı Ve Temizlenmesi 2- Özel Eğitim Sınıfı Çok Amaçlı Dolap Alımı 3- Fon Perde Alımı Özel Eğitim Sınıfı 4- Özel Eğitim Dolap Alımı 5- İş Güvenliđi Malzemesi Alımı 6- Fatih Projesi Etkileşimli Tahta Onarımı	80.877,63	80.877,63
TOPLAM	123.238,63	123.238,63

Tablo 29: Kaynak Tablosu

Kaynaklar	2024	2025	2026	2027	2028
Genel Bütçe					

Okul Aile Birliđi	7000				
TOPLAM					

2.7.5. İstatistiki Veriler

Tablo 30: Yıllara göre öğrenci sayısı

	2020- 2021		2021- 2022		2022-2023	
	K	E	K	E	K	E
ÖĞRENCİ SAYISI	41	44	39	43	46	44
TOPLAM	85		82		90	

Tablo 31: Yıllara göre sınıf tekrar yapan öğrenci sayısı

Sınıf Düzeyleri	2020- 2021	2021- 2022	2022-2023
6. Sınıf	0	0	1
7. Sınıf	0	0	1
TOPLAM	0	0	2

Tablo 32: Okulda Kurulan Kulüpler

Kulüp Adı	Öğrenci Sayısı (2023)	Danışman Öğretmen Sayısı
Afet Hazırlık Kulübü	15	1
Değerler Kulübü	15	1
Demokrasi, İnsan Hakları ve Yurttaşlık Kulübü	15	1
Gezi, Tanıtma ve Turizm Kulübü	15	1
Örnek ve Öncü Şahsiyetler Tanıtım Kulübü	15	1
Yeşilay Kulübü	15	1

Tablo 33: Kurumda Gerçekleştirilen Faaliyet Sayıları

Faaliyetler	2020- 2021	2021- 2022	2022-2023
Belirli Gün ve Haftalara Yönelik Kutlamalar	0	0	17
Okul tanıtım gezileri	0	0	5
Üniversite Gezileri	0	0	0
Piknik	0	0	1
Müze gezisi	0	0	0
Kermes	0	0	1
Sınıflar arası spor turnuvaları	0	0	2
Münazara	0	0	0
Okuma yarışması	0	0	0
Sergi	0	0	0
Yazar Buluşmaları	0	0	0

Şiir Okuma	0	0	0
Bilim Söyleşileri	0	0	0
....vb etkinlikler	0	0	0
TOPLAM			

Tablo 34: Yemekhaneden faydalanan öğrenci sayısı

	Yemekhane Kapasitesi	Yemekhaneden Faydalanan Öğrenci Sayısı	Yemekhane Kullanım Oranı
2021	100	30	%30
2022	100	30	%30
2023	100	34	%30

2.8. Çevre Analizi (PESTLE)

Tablo 35: PESTLE Tablosu

Politik-Yasal Etkenler	Ekonomik Etkenler
<ul style="list-style-type: none">➤ Kalkınma Planı ve Orta Vadeli Program,➤ Bakanlık, il ve ilçe stratejik planlarının incelenmesi,➤ Yasal yükümlülüklerin belirlenmesi,➤ Oluşturulması gereken kurul ve komisyonlar,➤ Okul/kurum çevresindeki politik durum.	<ul style="list-style-type: none">● Okul/kurumun bulunduğu çevreningenel gelir durumu,● İş kapasitesi,● Okul/kurumun gelirini arttırıcıunsurlar,● Okul/kurumun giderlerini arttıransurlar,● Tasarruf sağlama imkânları,● İşsizlik durumu,

<p>Örnek:</p> <ul style="list-style-type: none"> ➤ Hükümetin göç politikası ➤ Okul-Aile birliği ➤ Tasarruf tedbirleri ➤ Yükseköğretim giriş sınavlarında alan öğrencilerine ek puan verilmesi ➤ Okul mezunlarının iş olanaklarının geniş olması ➤ Zorunlu eğitim ➤ Deprem Yönetmeliği ➤ Taşınabilir eğitim ➤ Yaşanan deprem neticesinde okulumuzun depremden etkilenen başka bir okul ile birleştirilerek birlikte kullanılıyor olması ➤ MEB tarafından meslek liselerine yönelik ile avantajların artması ➤ Üniversite / diyanet başkanlığı, kurumu ile gerçekleştirilen protokol. 	<ul style="list-style-type: none"> ● Mal-ürün ve hizmet satın almamkânları, ● Kullanılabilir bütçe <p>Örnek:</p> <ul style="list-style-type: none"> ➤ Velilerin ekonomik düzeyinin yüksek/orta/zayıf olması ➤ Kantin gelirinin olması ➤ Hayırseverlerin destekleri ➤ Okul gelirinin giderinden fazla olması / dengeli olması ➤ Erasmus+ Projeleri hibe programından faydalanılması ➤ DOĞAKA Ajansı hibe programından faydalanılması ➤ Okul bahçesinden elde edilen ürünlerin satılarak okul bütçesine gelir elde edilmesi ➤ Bakanlık tarafından doğrudan okul hesabına ödenek aktarılması ➤ Ülkedeki ekonomik dalgalanmanın gelir/gider durumunu olumsuz etkilemesi ➤ Ödenek eksikliği nedeni ile donanım ve onarım ihtiyaçlarının giderilememesi
<p>Sosyo-kültürel etkenler</p>	<p>Teknolojik etkenler</p>
<ul style="list-style-type: none"> ● Kariyer beklentileri, ● Ailelerin ve öğrencilerin bilinçlenmeleri, ● Aile yapısındaki değişimler (geniş aileden çekirdek aileyegeçiş, erken yaşta evlenme vs.), ● Nüfus artışı, ● Göç, ● Nüfusun yaş gruplarına göre dağılımı, ● Hayat beklentilerindeki değişimler (Hızlı para kazanma hırsı, lüks yaşama düşkünlük, kırsal alanda kentselyaşam), ● Beslenme alışkanlıkları, ● Değerler, mesleki etik kuralları vb. <p>Örnek:</p> <ul style="list-style-type: none"> ➤ Ailelerin eğitim düzeyinin çoğunlukla düşük / iyi olması ➤ Okulun göç alan bir mahallede bulunması ➤ Velilerin özel eğitim konusunda bilinçsiz olmaları ➤ Velilerin özel eğitim öğrencilerine yönelik farkındalık düzeylerinin iyi olması ➤ Toplumda dezavantajlı bireylere yönelik farkındalığın yükselmesi ➤ Velilerin genel olarak eğitime önem vermesi 	<ul style="list-style-type: none"> ● Okul/kurumun teknoloji kullanım durumu ● e- Devlet uygulamaları, ● Dijital Platformlar üzerinden uzaktan eğitim imkânları, ● Okul/kurumun sahip olmadığı teknolojik araçlar ● Personelin ve öğrencilerin teknoloji kullanım kapasiteleri, ● Personelin ve öğrencilerin sahip olduğu teknolojik araçlar, ● Teknoloji alanındaki gelişmeler ● Teknolojinin eğitimde kullanımı <p>Örnek:</p> <ul style="list-style-type: none"> ➤ EBA platformu sayesinde öğrencilerin uzaktan eğitim imkanlarının olması ➤ Bakanlık tarafından sunulan uzaktan mesleki eğitim kursları ➤ Tüm sınıflarımızda etkileşimli tahta olması ➤ Sınıflarımızda etkileşimli tahta olmaması ➤ Güvenlik kameralarının tam olması / eksik olması ➤ Sınıflarda klima olması / olmaması ➤ Sınıflarımızda televizyon ve projeksiyon olması ➤ Öğretmenlerin dijital yeterliliklerinin düşük / iyi düzeyde olması

<ul style="list-style-type: none">➤ Okulda yabancı uyruklu öğrencilerin fazla olması / olmaması.➤ Veli gelir durumunun düşük olması nedeniyle öğrencilerde yetersiz beslenme problemi olması➤ Velilerin mevsimlik işçi olması nedeni ile öğrencilerin okula geç başlayıp, erken gitmeleri➤ Velilerin akademik başarı beklentilerinin olmaması / yüksek olması➤ Toplumsal olarak meslek liselerine yönelik bakış açısının pozitif yönde değişmesi	<ul style="list-style-type: none">➤ Okulumuzda fiber internet alt yapısının olması/ olmaması➤ Öğrencilerde artan dijital bağımlılık➤ Öğrencilerin dijital yeterliliklerinin düşük/ iyi olması
Çevresel Etkenler	
<ul style="list-style-type: none">● Hava ve su kirlenmesi,● Toprak yapısı,● Bitki örtüsü,● Doğal kaynakların korunması için yapılan çalışmalar,● Çevrede yoğunluk gösteren hastalıklar,● Doğal afetler (deprem kuşağında bulunma, Covid 19, kene vakaları vb.) <p>Örnek:</p> <ul style="list-style-type: none">➤ İlimizin deprem bölgesinde olması➤ Okulumuzun ulaşımının kolay / zor olması➤ Okulumuzun çevresinin yeşillik alanının geniş olması➤ Okulun ana yola yakın olması➤ Okulun trafiğin yoğun olduğu bir sokakta bulunması➤ İlimizde kış mevsiminin yumuşak geçmesi➤ İlimizde yaz mevsiminin erken başlaması➤ Toplu taşıma araçları ile okula ulaşım sağlanabilmesi	

2.9. GZFT Analizi

Okulumuzun temel istatistiklerinde verilen okul künyesi, çalışan bilgileri, bina bilgileri, teknolojik kaynak bilgileri ve gelir gider bilgileri ile paydaş anketleri sonucunda ortaya çıkan sorun ve gelişime açık alanlar iç ve dış faktör olarak değerlendirilerek GZFT tablosunda belirtilmiştir. Dolayısıyla olguyu belirten istatistikler ile algıyı ölçen anketlerden çıkan sonuçlar tek bir analizde birleştirilmiştir.

Kurumun güçlü ve zayıf yönleri donanım, malzeme, çalışan, iş yapma becerisi, kurumsal iletişim gibi çok çeşitli alanlarda kendisinden kaynaklı olan güçlülükleri ve zayıflıkları ifade etmektedir ve ayrımda temel olarak okul müdürlüğü kapsamında bakılarak iç faktör ve dış faktör ayrımı yapılmıştır.

Tablo 36: GZFT Listesi

İç Çevre		Dış Çevre	
Güçlü Yönler	Zayıf Yönler	Fırsatlar	Tehditler
<p>Okulumda iyi olan ne var? Öğretmen ve öğrenciler nelerden memnun? Güçlü yönlerde okulun kendi çabaları söz konusudur.</p> <p>Örnek :</p> <p>Paydaş anketinde öğretmenler okul içi iletişimin yüksek olduğunu söylemiş ise bu güçlü yandır.</p> <p>Örneğin eski planda kitap okuma sayısı öğrenci başına yüksek ve hedefe ulaştığımız diyelim. Öğrencilerde okuma kültürünün gelişmiş olması güçlü yandır.</p>	<p>Okulumda geliştirmem ve iyileştirmem gereken ne var? Öğretmen ve öğrenciler nelerden memnun değil ? Sorunları okul kendi çalışmaları ile giderebilir olmalıdır.</p> <p>Örnek:</p> <p>Öğrenciler sportif, kültürel,bilimsel faaliyetlerin az olduğundan bahsetmiş ise bu zayıf yöndür.</p> <p>Örneğin eski planda okul devamsızlığınız yüksek düşüremediniz diyelim. Bu bir zayıf yöndür.</p>	<p>Veliler, diğer kurum ve kuruluşlar, okul çevresi, yasalar ve mevzuatların bana sağladığı kolaylıklar nedir?</p> <p>Örnek:</p> <p>Okul-aile birliği aktif çalışıyor ise sadece kağıt üzerinde değilse bu bir fırsattır.</p> <p>Velilerinizin ekonomik durumu orta ve üst düzey ise fırsattır.</p> <p>Bir STK ile protokolünüz varsa fırsattır.</p>	<p>Veliler, diğer kurum ve kuruluşlar, okul çevresi, yasalar ve mevzuatların bana olumsuz etkileri nedir?</p> <p>Örnek:</p> <p>Deprem bölgesinde yer almak</p> <p>Okulun yakınında bir cafe olması</p> <p>Okulun çevresinde trafiğin yoğun olması</p> <p>Okulumuzun deprem nedeniyle yıkılması sonucu başka kurumda ikili eğitim şeklinde eğitim-öğretime devam etmek.</p>

2.10. Tespit ve İhtiyaçların Belirlenmesi

Tablo 37: Tespit ve İhtiyaçlar Tablosu

Durum Analizi Aşamaları	Tespitler	İhtiyaçlar
-------------------------	-----------	------------

Uygulanmakta Olan Stratejik Planın Değerlendirilmesi	İzleme ve değerlendirme çalışmalarında konularında eksiklikler saptanmıştır.	İzleme ve değerlendirme için etkin bir sistem kurulması
Paydaş Analizi	Aileler ile iletişim ve iş birliği yetersizdir.	Aileler ile ilişkileri güçlendirecek bir ekosistemin kurulması
Okul İçi Analiz	Öğrencilerin öğrenme stilleri arasında en yüksek yüzde (%80) sosyal öğrenmedir.	İş birlikçi öğretim tekniklerine ağırlık verilmesi

3.GELECEĞE BAKIŞ

3.1.Misyonumuz

: Çağdaş yeniliklere açık, üretim çeşitlerini artıran üreten, ürettiklerini değerlendiren bireyler yetiştirmek.

3.2.Vizyonumuz

: Öğrencilerin Türk Milli Eğitiminin genel ve özel amaçları ve Milli eğitim ilkelerine uygun olarak; gelişen teknolojiyi yakından izleyerek ve kültürümüzden gelen yöresel işlerin yaşatılmasını; iş ve hizmet sektörüne uygun üretken bireyler haline gelmesini sağlamak.

Açıklamalı [F111]: Temel değerler okulunuzda var olan, var olduğunu düşündüğünüz, var olmasını arzu ettiğiniz Kişi, Süreç ve Performansa ilişkin değer ifadeleridir. İfadelerin kişiler (öğretmen, öğrenci, veli, yönetici, çalışan ..), Süreçler ve performans (çıktılar, sonuçlar) kapsamında değerlendirilmesi beklenmektedir.)

3.3.Temel Değerlerimiz

- 1. İNSAN:** Her şeyde insanı temel değer olarak ele alırız. Bütün paydaşlarımızın sağlığı, mutluluğu ve başarısı için gayret gösteririz. Özellikle gençlerimizi bu doğrultuda yönlendirip, motive ederek hayata hazırlarız.
- 2. SEVGİ VE SAYGI:** Bütün paydaşlarımız için vazgeçilmez iki değerimizdir. Bütün paydaşlarımızı karşılıklı sevgi ve saygıya dayalı bir dünya içinde yaşatarak memnuniyetlerini sağlamak esastır. Bunun için birbirimizi dinlemeye ve anlamaya varsa, sorunları birlikte çözmeye özen gösteririz.
- 3. KATILIMCILIK VE PAYLAŞIMCILIK:** Ekip anlayışımızın ve takım olarak çalışma ruhumuzun göstergesidir. Paydaşlarımızın alınan kararlara ve yapılan etkinliklere katılımı ve bunların sonuçlarının paylaşımı yönetimde yayılmayı, verimde ve başarıda artışı getirmektedir.
- 4. YENİLİKÇİLİK:** Öğrencilerimizi üreticiliğe ve yenilikçi olmaya özendirir ve teşvik ederiz. Okulumuzda yürütülen projeler, yapılan yarışmalar bu hedefimize ulaşmada başvurulan araçlardır.
- 5.BİLİMSELLİK:** Kurumumuz için olmazsa olmaz olarak kabul edilen ana değerlerimizdendir. Ulu Önder Atatürk' ün Hayatta en hakiki mürşit ilimdir” sözünden hareketle bilimsel ve gerçekçi düşünceyi tüm paydaşlarımıza özellikle, öğrencilerimize benimsetip, davranış haline getirterek, yine Ulu Önderimizin gösterdiği hedef olan ülkemizi çağdaş uygarlık seviyesinin üzerine çıkarma idealini gerçekleştirmek temel ülkümüzdür. Bunun için gerek ders, gerekse ders dışı etkinliklerde bilimsel verileri ve gerçekçi yaklaşımları öne çıkararak öğrencilerimizi bilimsel ve gerçekçi düşünceye alıştıırız.

4. AMAÇ, HEDEF VE PERFORMANS GÖSTERGESİ İLE STRATEJİLERİN BELİRLENMESİ

Tablo 38: Amaç ve Hedefler Tablosu

TEMA	EĞİTİM VE ÖĞRETİME ERİŞİM							
Amaç 1	Öğrencilerin eğitim öğretime etkin katılımlarıyla donanımlı olarak bir üst öğrenime geçişi sağlanacaktır.							
Hedef 1.1	Kayıt bölgesinde yer alan öğrencilerin okula devam oranlarının artırılması sağlanacaktır.							
Performans Göstergeleri	Hedefe Etkisi (%)	Plan Dönemi Başlangıç Değeri	2024	2025	2026	2027	2028	İzleme/ raporlama sıklığı
PG 1.1.1. 20 gün ve üzeri özürsüz devamsızlık yapan öğrenci oranı (%)	100	%1,46	1,30	1,15	1	0,7	0,5	İ: 6 ayda bir R: Yılda 1
En az 1, en fazla 5 pg olmalı								
Sorumlu Birim	Hedefin gerçekleşmesi ile ilgili tüm faaliyetlerin koordine edilmesinden sorumlu olan tek bir birimdir (Okul/kurumun idaresi, rehberlik servisi, zümre başkanları vb. gibi). Okul İdaresi							
İş Birliği Yapılacak Birim(ler)	Hedefin gerçekleşmesi ile ilgili faaliyetlerin gerçekleştirilmesinde sorumlulukları olan birimlerdir. Rehberlik Servisi							
Stratejiler	Hedeflerin nasıl gerçekleştirileceğine yönelik en fazla beş stratejiye maddeler hâlinde yer verilir. S-1.1.1. Öğrencilerin devamsızlık nedenleri tespit edilerek devamsızlığa neden olan etmenler tespit edilecektir. S-1.1.2. Okul rehberlik servisi aracılığı ile sürekli devamsızlık yapan öğrencilerle ve velilerle görüşülerek okul tarafından çözülebilecek sorunların giderilmesi sağlanacaktır.							

Riskler	Hedefin gerekleřmesini etkileyebilecek en fazla beř riske yer verilir. <ul style="list-style-type: none">• Velilerin iřbirlięine aık olmaması• Devamsızlık sonucu ęrenme kayıplarının oluřması
Maliyet Tahmini	Hedefin gerekleřmesine iliřkin ihtiya duyulan toplam tahmini maliyete yer verilir. 1.250 TL
Tespitler	Durum analizi sonularından elde edilmiř ve belirlenen hedefe gereke olabilecek en fazla beř maddeye yer verilir. Okulda zürsüz řekilde devamsızlık yapan ęrencilerin olması.
İhtiyalar	Tespit edilen ihtiya ya da sorun alanlarına ynelik ortaya konulan özümleri ieren en fazla beř maddeye yer verilir. Devamsızlıęın nlenmesi ve ęrenme kayıplarının giderilmesi iin rehberlik alıřmalarının artırılması.

TEMA	Kalite							
Amaç 3	Rehberlik ve araştırma merkezlerince sunulan özel eğitim hizmetlerinin geliştirilmesini sağlamak							
Hedef 3.2.	Eğitsel değerlendirme ve tanılması yapılan bireylerin özel eğitim hizmetlerine erişiminin izlenmesi sağlanacaktır.							
Performans Göstergeleri	Hedefe Etkisi (%)	Plan Dönemi Başlangıç Değeri	2024	2025	2026	2027	2028	İzleme/ raporlama sıklığı
PG 3.2.1. Ziyaret edilen okul oranı (%)	20	% 65	75	85	90	95	100	İ: 6 ayda bir R: Yılda 1
PG 3.2.2. Müşavirlik hizmeti sunulan öğretmen oranı (%)	20	% 24	30	32	34	36	38	
PG 3.2.3. Müşavirlik hizmeti sunulan idareci oranı (%)	20	%30	34	38	42	46	50	
PG 3.2.4. Evde eğitim kapsamında ziyaret edilen birey oranı	20	% 80	85	90	95	100	100	
PG 3.2.5. Okul rehberlik ve psikolojik danışmanlık programı incelenen okul/kurum oranı	20	% 100	100	100	100	100	100	
Sorumlu Birim	Hedefin gerçekleşmesi ile ilgili tüm faaliyetlerin koordine edilmesinden sorumlu olantek bir birimdir (Okul/kurumun idaresi, rehberlik servisi, zümre başkanları vb. gibi). Kurum idaresi , kurum rehber öğretmenleri							
İş Birliği Yapılacak Birim(ler)	Hedefin gerçekleşmesi ile ilgili faaliyetlerin gerçekleştirilmesinde sorumlulukları olan birimlerdir. Okul idareleri, rehber öğretmenler							
Stratejiler	Hedeflerin nasıl gerçekleştirileceğine yönelik en fazla beş stratejiye maddeler hâlinde yer verilir. S-3.2.1. Eğitsel değerlendirme ve tanılama sonrası öğretmenlere ve idarecilere yönelik bilgilendirme seminer/toplantı düzenlenecektir.							

	<p>S-3.2.2. Eğitim bölge toplantılarına katılım sağlanacaktır.</p> <p>S-3.2.3. Sorumluluk bölgesinde evde eğitim hizmeti sunulan bireylere yönelik ev ziyareti gerçekleştirilerek izleme ve müşavirlik hizmeti sunulacaktır</p> <p>S-3.2.4. Rehberlik ve psikolojik danışma hizmetlerine ilişkin bilgilendirme yapmak ve ihtiyaç belirlemek amacıyla okul/kurumlara çalışma ziyaretleri düzenlenecektir.</p> <p>S-3.2.5. Belirlenen ihtiyaçlar doğrultusunda okul/kurumlara müşavirlik hizmeti sunulacaktır</p>
Riskler	<p>Hedefin gerçekleşmesini etkileyebilecek en fazla beş riske yer verilir.</p> <p>Personel yetersizliği nedeni ile zaman problemi yaşanması Okul sayısının çok olması Okul idarelerinin işbirliğine açık olmaması Evde eğitim ihtiyacı olan bireylerin sosyalleşememesi</p>
Maliyet Tahmini	<p>Hedefin gerçekleşmesine ilişkin ihtiyaç duyulan toplam tahmini maliyete yer verilir.</p> <p>35.000 TL</p>
Tespitler	<p>Durum analizi sonuçlarından elde edilmiş ve belirlenen hedefe gerekebilecek en fazla beş maddeye yer verilir.</p> <p>Sorumluluk alanında çok sayıda okul ve kurum bulunması Evde eğitim alan öğrencilerin varlığı</p>
İhtiyaçlar	<p>Tespit edilen ihtiyaç ya da sorun alanlarına yönelik ortaya konulan çözümleri içeren en fazla beş maddeye yer verilir.</p> <p>Ulaşım sorunlarını gidermek amacıyla kurumsal taşıt ihtiyacı Personel ihtiyacı</p>

5. İZLEME VE DEĞERLENDİRME

Okulumuz Stratejik Planı izleme ve değerlendirme çalışmalarında 5 yıllık Stratejik Planın izlenmesi ve 1 yıllık gelişim planının izlenmesi olarak ikili bir ayrıma gidilecektir.

Stratejik planın izlenmesinde 6 aylık dönemlerde izleme yapılacak denetim birimleri, il ve ilçe millî eğitim müdürlüğü ve Bakanlık denetim ve kontrollerine hazır halde tutulacaktır.

Yıllık planın uygulanmasında yürütme ekipleri ve eylem sorumlularıyla aylık ilerleme toplantıları yapılacaktır. Toplantıda bir önceki ayda yapılanlar ve bir sonraki ayda yapılacaklar görüşülüp karara bağlanacaktır.

2024-2028 yıllara göre faaliyet raporları (Haziran-Temmuz) hazırlanarak İl / İlçe Millî Eğitim Müdürlüğü Strateji Geliştirme Hizmetleri Şube Müdürlüğüne gönderilmek üzere hazır tutulacaktır.

İMZA SİRKÜSÜ

